

## AIP Supplement – PERÚ

Corporación Peruana de Aeropuertos y Aviación Comercial S.A.

Área de Información Aeronáutica

Apartado / PO BOX 680 LIMA 100 - PERÚ

Teléfono / (511) 2301409 / 2301412

Dirección telegráfica / AFTN: SPJCYGYJ

e-mail: aisperu@corpac.gob.pe



SUPLEMENTO AIP

06/2024

Published on: 15 JUL 2024

## FIR LIMA (SPIM)

### 06/24 ENRUTAMIENTO DIRECTO ESTRATÉGICO (SDR) EN EL ESPACIO AÉREO SUPERIOR OCÉANICO DE LA FIR LIMA

El presente Suplemento AIP reemplaza al SUP 01/21.

#### 1. PROPÓSITO

1.1 El presente Suplemento AIP tiene como propósito informar a los usuarios del espacio aéreo superior de la FIR Lima sobre la implantación del elemento ASBU FRTO B0/1 – Direct Routing (DCT), comprendido dentro de la Sexta Edición del Plan Mundial de Navegación Aérea de la Organización de Aviación Civil Internacional (OACI), denominado Enrutamiento Directo Estratégico (SDR).

#### 2. INTRODUCCIÓN

2.1 En los últimos 10 años, se ha llevado a cabo una reestructuración completa de la red de rutas ATS de la Región Sudamericana (SAM), que ha contemplado la realineación y/o eliminación de trayectorias ineficientes, así como la implementación de nuevas rutas, lo cual dio como resultado una estructura de rutas fijas más directa y optimizada.

2.2 La implantación del SDR constituye una evolución natural en la optimización del uso del espacio aéreo hacia un concepto de Espacio Aéreo con Rutas Libres (Free Route Airspace - FRA), tal como lo ha previsto el Plan Nacional de Navegación Aérea del Perú (PNNA) – Volumen III y el Plan Mundial de Navegación Aérea (GANP)

2.3 El Estado Peruano, como iniciativa de optimización del espacio aéreo, ha designado un volumen en el espacio aéreo superior oceánico de la FIR Lima (ver Anexo 1) para la aplicación del SDR.

2.4 La aplicación del SDR se ha establecido para ofrecer a los usuarios opciones adicionales en la selección de trayectorias/rutas más eficientes, y optimizar la planificación de los vuelos y el consumo de combustible, mediante la presentación de planes de vuelo (FPL) con rutas directas entre puntos de ingreso/salida de la FIR Lima.

2.5 Todo operador aéreo que presente un FPL con rutas directas debe tomar las provisiones para garantizar la seguridad operacional del vuelo, así como, atender el estricto cumplimiento de las regulaciones aeronáuticas nacionales aplicables a las áreas peligrosas, prohibidas y restringidas publicadas en la AIP PERÚ.

### 06/24 IMPLEMENTATION OF STRATEGIC DIRECT ROUTING (SDR) IN THE UPPER OCEANIC AIRSPACE OF THE LIMA FIR

This AIP SUP supersedes SUP 01/21.

#### 1. PURPOSE

1.1 The purpose of this AIP Supplement is to inform users of the upper airspace of the Lima FIR about the implementation of the ASBU element FRTO B0 / 1 - Direct Routing (DCT), based on the Sixth Edition of the Global Air Navigation Plan of the International Civil Aviation Organization (ICAO), in accordance with the procedures described below, called Strategic Direct Routing (SDR).

#### 2. INTRODUCTION

2.1 In the last 10 years, a complete restructuring of the ATS route network of the South American Region (SAM) has been carried out, which has contemplated the realignment and / or elimination of inefficient routes, as well as, the implementation of new routes, which resulted in a more direct and optimized fixed route structure.

2.2 The implementation of SDR constitutes a natural evolution in the optimization of the use of airspace towards a concept of Airspace with Free Routes (Free Route Airspace - FRA), as foreseen by the National Air Navigation Plan of Peru (PNNA) - Volume III and the Global Air Navigation Plan (GANP).

2.3 The Peruvian State, as an initiative to support the reactivation of air operations, has designated a volume in the upper oceanic airspace of the Lima FIR (see Annex 1) for the application of SDR.

2.4 SDR application has been established to offer users additional options in the selection of more efficient paths/routes, and optimize flight planning and fuel consumption, through the presentation of flight plans (FPL) with direct routes between entry / exit points of the Lima FIR.

2.5 Provisions must be made by each operator that submit a FPL with DCT routes to guarantee the operational safety of the flight, as well as with strict compliance with the Peruvian regulations applicable to dangerous, prohibited, and restricted areas published in the AIP PERU.

### 3. REFERENCIAS

La implantación del SDR se encuentra contemplada en los siguientes documentos:

- RAP 91 - Reglas de Vuelo y Operación General
- Doc 9750 - Plan Mundial de Navegación Aérea – Sexta Edición

### 4. PROCEDIMIENTOS OPERACIONALES

#### 4.1 Área de aplicación

4.1.1 El SDR se aplica a partir del nivel de vuelo FL250 en el área comprendida entre los siguientes puntos de recorrido (waypoints) (ver gráfica en Anexo 1):

- OSAKI
- AMERO
- ANPAL
- TAL VOR
- ATATU
- SCO VOR
- ALDAX
- IREMI, y
- SORTA

- Aeronaves ingresando a la FIR Lima vía UM542 (ARNEL) mantener aerovía hasta TAL (VOR) para evitar ingresar zona prohibida SPP 78. Luego aplicar SDR.
- Aeronaves saliendo de la FIR Lima vía UM542 (ARNEL) aplicar DCT solo hasta TAL (VOR), luego establecer aerovía.

4.1.2 Toda aeronave debe salir/ingresar a la FIR Lima por los puntos limítrofes con la FIR Guayaquil o FIR Antofagasta.

4.1.3 La aplicación del SDR requiere que los sistemas de vigilancia ATS y las comunicaciones VHF en ambos sentidos se encuentren operativos.

4.1.4 El SDR no será aplicado en situaciones de contingencia ATS moderada o severa.

#### 4.2 Planes de Vuelo

4.2.1 Nivel de vuelo: Se debe aplicar la Tabla de Niveles de Crucero establecida en el apéndice G de la RAP 91 (Apéndice 3 del Anexo 2 OACI).

4.2.2 La ruta consignada en la Casilla 15 del formulario de plan de vuelo (FPL) debe estar definida mediante puntos de recorrido (waypoints) publicados o coordenadas (LAT/LONG). La distancia máxima recomendada entre waypoints directos no deberían de exceder las 400 millas náuticas. Si se emplean coordenadas se empleará el formato de grados y minutos, por ejemplo: 1036S08044W.

### 3. REFERENCES

*The implementation of the SDR is contemplated in the following documents:*

- *RAP 91 - Flight Rules and General Operation*
- *Doc 9750 - Global Air Navigation Plan - Sixth Edition*

### 4. OPERATIONAL PROCEDURES

#### 4.1 Application area

*4.1.1 SDR is applied from flight level 250 in the area between the following waypoints (see Annex 1):*

- OSAKI*
- AMERO*
- ANPAL*
- TAL VOR*
- ATATU*
- SCO VOR*
- ALDAX*
- IREMI, and*
- SORTA*

- *Aircraft entering the Lima FIR via UM542 (ARNEL) will maintain airway until VOR TAL to avoid entering the prohibited zone SPP 78. Then apply SDR.*
- *Aircraft leaving the Lima FIR via UM542 (ARNEL) apply DCT only up to VOR TAL, then establish the airway.*

*4.1.2 All aircraft must leave/enter the Lima FIR through the points bordering the Guayaquil FIR or Antofagasta FIR.*

*4.1.3 It is required that ATS surveillance systems and VHF communications in both directions are operational for the application of SDR.*

*4.1.4 SDR will not be applied in case of partial or total ATS contingency.*

#### 4.2 Flight plans

*4.2.1 Flight level: The Table of Cruising Levels established in Appendix G of RAP 91 (Appendix 3 of Annex 2 ICAO) must be applied.*

*4.2.2 The route entered in Item 15 of the flight plan form (FPL) must be defined by published waypoints or coordinates (LAT / LONG). The maximum recommended distance between direct waypoints should not exceed 400 nautical miles. If coordinates are used, the format of degrees and minutes will be used, for example: 1036S08044W.*

4.2.3 Para facilitar la planificación de los vuelos entre waypoints con distancias mayores a 400 millas náuticas, se proporcionan los siguientes waypoints:

4.2.3 To facilitate the planning of flights between waypoints with distance greater than 400 nautical miles, the following waypoints are provided:

Tabla 1 Puntos de recorrido intermedio (waypoints) / Table 1 intermediate waypoints

PUNTO	LAT	LOG
IM401	0909S	08134W
IM402	0909S	08030W
IM403	0909S	07938W
IM404	0909S	07922W
IM405	1527S	07801W
IM406	1518S	07708W
IM407	1515S	07646W

4.2.4 Los planes de vuelos con origen SPJC y que utilicen las salidas normalizadas por instrumentos - SID:

4.2.4 Departing flight plans from Jorge Chavez International Airport (SPJC) using Standard Instrument Departure (SID):

- RWY 16R/16L RNAV ITAVU 2F TRANSICIÓN: PISCO – ILMAR,
- RWY 34R/34L RNAV ITAVU 2G TRANSICIÓN: PISCO – ILMAR,
- RWY 16R/16L RNAV TELEB 1F TRANSICIÓN: ISREN – ATATU, o
- RWY 34R/34L RNAV TELEB 1G TRANSICIÓN: ISREN – ATATU

- RWY 16R/16L RNAV ITAVU 2F PISCO – ILMAR TRANSITIONS.
- RWY 34R/34L RNAV ITAVU 2G PISCO – ILMAR TRANSITIONS.
- RWY 16R/16L RNAV TELEB 1F ISREN – ATATU TRANSITIONS; or
- RWY 34R/34L RNAV TELEB 1G ISREN – ATATU TRANSITIONS.

Deben mantener la SID asignada hasta los waypoints ITAVU o TELEB, respectivamente, luego aplicar DCT. Ver Figura N° 1.

They must maintain the assigned SID until ITAVU or TELEB waypoints, then apply DCT. See Figure N° 1.

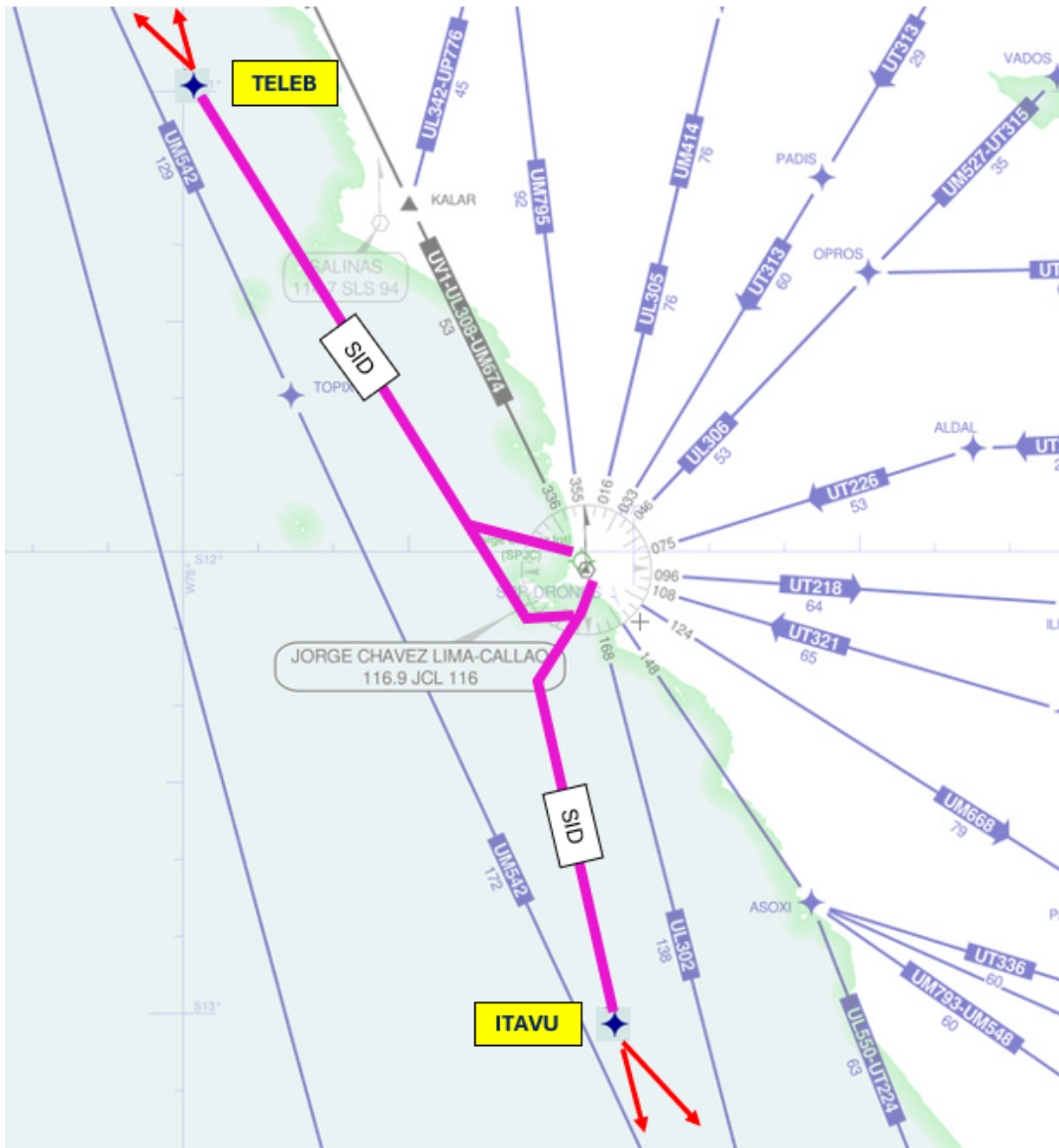


Figura N° 1 / Figure N° 1

4.2.5 Los planes de vuelo con destino SPJC aplicar DCT hasta el inicio de la llegada normalizada por instrumentos-STAR (ATATU, SCO o ILMAR). Luego continuar en la STAR asignada. Ver Figura N° 2.

4.2.5 Arrival flight plans to Jorge Chavez International Airport (SPJC) apply DCT until the start of standard arrival route -STAR (ATATU, SCO or ILMAR), then continue via the assigned STAR. See Figure N° 2.

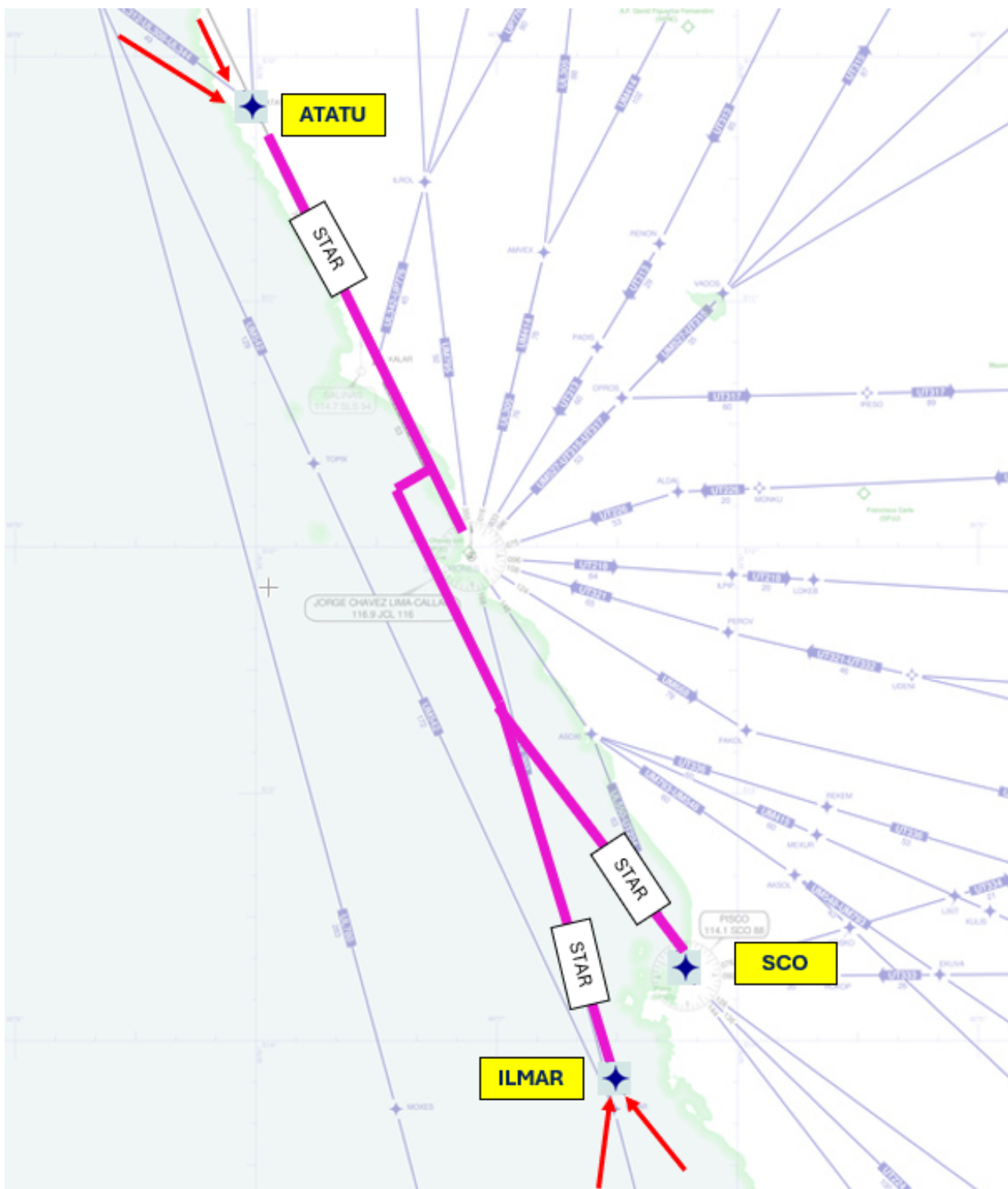


Figura N° 2 / Figure N° 2

## 5. INFORMACIÓN ADICIONAL

5.1. Información adicional puede ser obtenida a través de los siguientes contactos:

**CORPAC S.A.**

Área de los Servicios de Tránsito Aéreo

- Tel: (+511) 945766970
- Email: [jcontreras@corpac.gob.pe](mailto:jcontreras@corpac.gob.pe)

Coordinación General ACC Lima

- Tel: (+511) 964534952
- Email: [jmaura@corpac.gob.pe](mailto:jmaura@corpac.gob.pe)

Punto Focal FRTO

- Tel: 956393496
- Email: [tmacedo@corpac.gob.pe](mailto:tmacedo@corpac.gob.pe)

Punto Focal FRTO

- Tel: 999370033
- Email: [mavargas@corpac.gob.pe](mailto:mavargas@corpac.gob.pe)

Punto Focal FRTO

- Tel: (+511) 987205968
- Email: [lojedag@corpac.gob.pe](mailto:lojedag@corpac.gob.pe)

Punto Focal FRTO

- Tel: (+511) 961108222
- Email: [dsamaniego@corpac.gob.pe](mailto:dsamaniego@corpac.gob.pe)

## 5. ADDITIONAL INFORMATION

5.1 Additional information can be obtained through the following contact:

**CORPAC S.A.**

*Air Traffic Services Area*

- Tel: (+511) 945766970
- Email: [jcontreras@corpac.gob.pe](mailto:jcontreras@corpac.gob.pe)

*General Coordination Lima ACC*

- Tel: (+511) 964534952
- Email: [jmaura@corpac.gob.pe](mailto:jmaura@corpac.gob.pe)

*Punto Focal FRTO*

- Tel: 956393496
- Email: [tmacedo@corpac.gob.pe](mailto:tmacedo@corpac.gob.pe)

*Punto Focal FRTO*

- Tel: 999370033
- Email: [mavargas@corpac.gob.pe](mailto:mavargas@corpac.gob.pe)

*Punto Focal FRTO*

- Tel: (+511) 987205968
- Email: [lojedag@corpac.gob.pe](mailto:lojedag@corpac.gob.pe)

*Punto Focal FRTO*

- Tel: (+511) 961108222
- Email: [dsamaniego@corpac.gob.pe](mailto:dsamaniego@corpac.gob.pe)

ANEXO 1 / ANNEX 1

ESPACIO AÉREO SDR EN LA FIR LIMA / SDR APPLICATION AREA IN LIMA FIR

