

AIP Supplement – PERÚ

Corporación Peruana de Aeropuertos y Aviación Comercial S.A.

Área de Información Aeronáutica

Apartado / PO BOX 680 LIMA 100 - PERÚ

Teléfono / (511) 2301409 / 2301412

Dirección telegráfica / AFTN: SPJCYGYJ

e-mail: aisperu@corpac.gob.pe



SUPLEMENTO AIP

01/2024

Published on: 30 JAN 2024

LIMA (SPJC)

01/24 SERVICIO DE DIRECCIÓN DE PLATAFORMA (SDP)

A partir del 30 de enero del 2024 a las 00:00 UTC entra en vigencia el presente Suplemento AIP, el cual reemplaza al AIP SUP 03/23.

01/24 APRON MANAGEMENT SERVICE (SDP)

This AIP Supplement will come into force in January 30th 2024 at 00:00 UTC, and supersedes the AIP SUP 03/23.

LISTA DE ACRÓNIMOS Y ABREVIATURAS / LIST OF ACRONYMS AND ABBREVIATIONS

Acrónimo / Acronym	Definición / Definition
AIJC	Aeropuerto Internacional Jorge Chávez / <i>Jorge Chávez International Airport</i>
AIP	Publicación de Información Aeronáutica / <i>Aeronautical Information Publication</i>
ATC	Control de Tránsito Aéreo / <i>Air Traffic Control</i>
CDM	Gestión Colaborativa de Toma de Decisiones / <i>Collaborative Decision Making</i>
DGAC	Dirección General de Aeronáutica Civil / <i>General Bureau of Civil Aviation</i>
LAP	Lima Airport Partners
LVP	Procedimientos de Baja Visibilidad / <i>Low Visibility Procedures</i>
NOTAM	Aviso al personal aeronáutico / <i>Notice to Airmen</i>
PEA	Puesto de Estacionamiento de Aeronave / <i>Aircraft stand</i>
RWY	Pista / <i>Runway</i>
SDP	Servicio de Dirección de Plataforma / <i>Apron Management Service</i>
SOLA	Supervisor de Operaciones Lado Aire / <i>Airside Operations Supervisor</i>
TWY	Calle de rodaje / <i>Taxiway</i>

Definiciones

Incidente en Tierra: Cualquier acontecimiento que ocurra durante un movimiento no autorizado o no aprobado dentro del área de movimiento, o una ocurrencia en el área de movimiento asociada con la operación de una aeronave, que afecte o pueda afectar la seguridad del vuelo.

Incursión: Todo suceso en un aeródromo que implica la presencia incorrecta o sin autorización de una aeronave, vehículo o persona en el área de movimiento.

Puerta de Transferencia: Punto y/o lugar asignado y señalizado en el área de movimiento, identificado como límite máximo donde las comunicaciones y/o responsabilidades serán transferidas a la dependencia aceptante.

Definitions

Ground Incident: Any event occurring during an unauthorized or unapproved movement within the movement area or an occurrence in the movement area associated with aircraft operation that affects or may affect flight safety.

Incursion: Any occurrence at an aerodrome involving the incorrect or unauthorized presence of an aircraft, vehicle, or person in the movement area.

Transfer Gate: The designated and/or marked point and/or location in the movement area identified as the maximum limit where communications and/or responsibilities will be transferred to the accepting unit.

SERVICIO DE DIRECCIÓN DE PLATAFORMA (SDP)

El Servicio de Dirección de Plataforma es el servicio proporcionado para regular las actividades y el movimiento de las aeronaves y vehículos en la plataforma.

El Aeropuerto Internacional Jorge Chávez

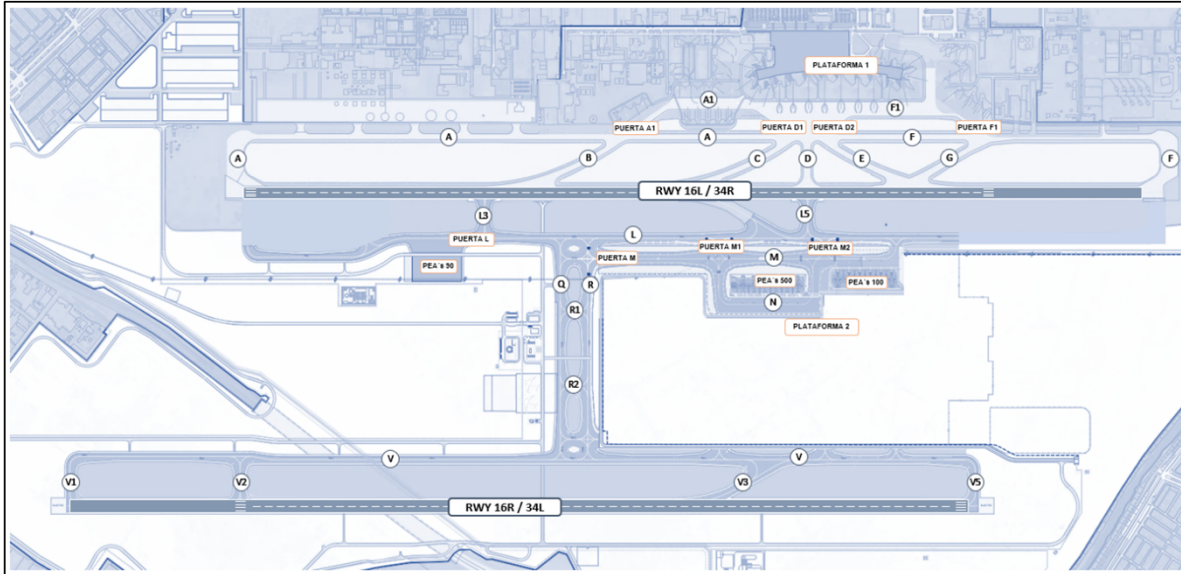
1 Plano general de las plataformas

APRON MANAGEMENT SERVICE (SDP)

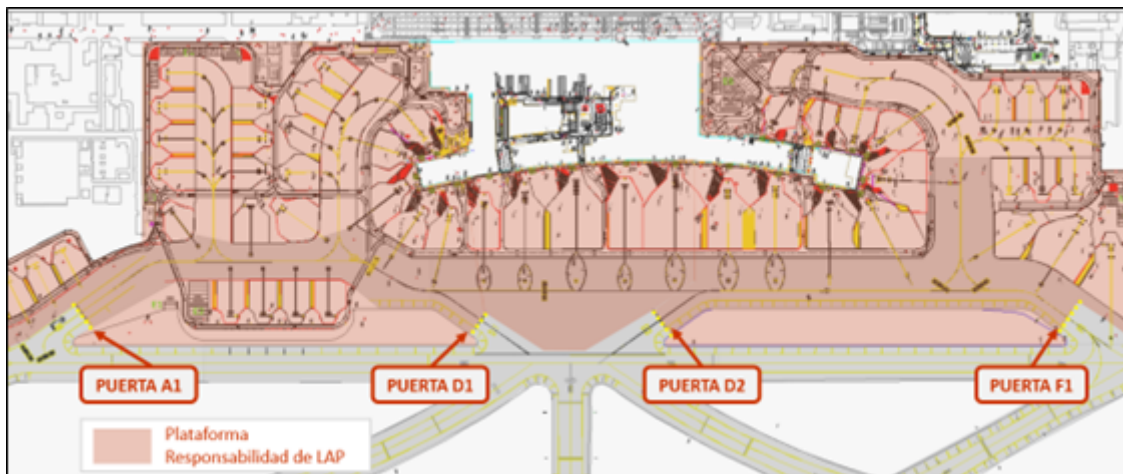
The Apron Management Service is the service provided to regulate the activities and movement of aircraft and vehicles on the apron.

Jorge Chavez International Airport

1 General Chart of the Aprons

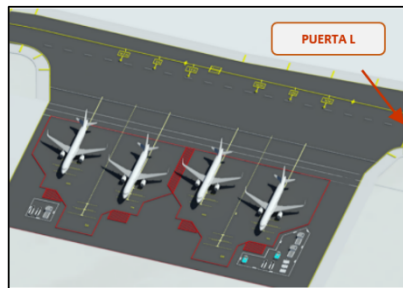
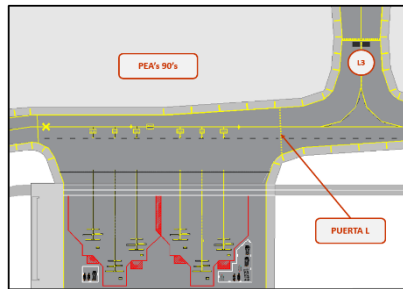


1.1 Plataforma 1 / Apron 1



Nota: Antes del cruce de cada puerta se debe contactar con la jurisdicción a la que se ingresa.
Note: Prior to crossing any gate, the entering jurisdiction must be contacted.

1.2 Plataforma 2 / Apron 2 (90s)



1.3 Plataforma 2 / Apron 2 (100s y 500s)



Nota: Antes del cruce de cada puerta se debe contactar con la jurisdicción a la que se ingresa.
Note: Prior to crossing any gate, the entering jurisdiction must be contacted.

2 Puerta de transferencia con RWY 16L o 16R en uso:

2 Transfer gate with RWY 16L or 16R in use:

Denominación / Designation		Puestos de Estacionamiento / Aircraft stands	Puerta de Entrada / Arrival Gate	Puerta de Salida / Departure Gate	Frecuencia / Frequency	
					Principal / Main	Alterna / Alternate
Plataforma 1 / Apron 1	Norte / North	PEAs 1 al / to 15, 50s, 60s, 76	D1	A1	127.00 MHz	121.60 MHz
		PEAs 71, 72, 73, 74, 75	A1	A1		
	Sur / South	PEAs 16 al / to 28 y / and 40s	F1	D2	127.10 MHz	126.80 MHz
		PEA 29	F1	F1		
Plataforma 2 / Apron 2	Plataforma / Apron 90s	PEAs 90, 90R, 90L, 91, 91R, 91L	L	L	127.10 MHz	126.80 MHz
	Plataforma / Apron 100s	PEAs 104, 105, 106, 107, 108, 109	M2	M - M1		
	Plataforma / Apron 500s	PEAs 501, 502, 503, 504, 505, 506	M2	M - M1		

3 Puerta de transferencia con RWY 34R en uso:

3 Transfer gate with RWY 34R in use:

Denominación / Designation		Puestos de Estacionamiento / Aircraft stands	Puerta de Entrada / Arrival Gate	Puerta de Salida / Departure Gate	Frecuencia / Frequency	
					Principal / Main	Alterna / Alternate
Plataforma 1 / Apron 1	Norte / North	PEAs 1 al / to 15, 50s, 60s, 76	A1	D1	127.00 MHz	121.60 MHz
		PEAs 71, 72, 73, 74, 75	A1	D1		
	Sur / South	PEAs 16 al / to 28 y / and 40s	D2	F1	127.10 MHz	126.80 MHz
		PEA 29	F1	F1		
Plataforma 2 / Apron 2	Plataforma / Apron 90s	PEAs 90, 90R, 90L, 91, 91R, 91L	L	L	127.10 MHz	126.80 MHz
	Plataforma / Apron 100s	PEAs 104, 105, 106, 107, 108, 109	M2	M - M1		
	Plataforma / Apron 500s	PEAs 501, 502, 503, 504, 505, 506	M2	M - M1		

El SDP se hará cargo permanentemente de la Plataforma 1 y 2, en horario (H24) /
The SDP will permanently take over Aprons 1 and 2 on a 24-hour basis (H24).

4 Transferencia en salida:

El Operador SDP será el encargado de expedir las instrucciones y aprobación de retroceso y/o rodaje hacia la puerta de transferencia, y del cumplimiento de los parámetros temporales CDM.

Cuando la aeronave se aproxime a la puerta de transferencia, SDP instruirá a la aeronave que contacte con control de superficie.

4 Departure transfer:

The SDP Operator will be responsible for issuing push-back and/or taxi instructions and approval to the transfer gate, and ensuring compliance with CDM time parameters. When the aircraft approaches the transfer gate, SDP will instruct the aircraft to contact ground control.

5 Transferencia en llegada:

En llegadas, control de superficie dará a la aeronave instrucciones de rodaje hasta la puerta de transferencia. Cuando la aeronave alcance las proximidades de la puerta de transferencia, y libre de conflicto, control de superficie instruirá a la aeronave a que contacte con el SDP en la frecuencia correspondiente, manteniendo la puerta de transferencia como límite de autorización.

6 Estacionamiento de aeronaves:

La aeronave podrá estacionar en una posición de estacionamiento solo si se ha activado la guía de atraque y, en caso de no contar con guía de atraque o esta no se encuentre operativa, seguirá las instrucciones del señalero principal/Marshall del equipo de apoyo terrestre.

Cuando se ocupa una posición de estacionamiento sin uso de guía de atraque se procederá de la siguiente forma:

- Posición de estacionamiento asistida por pasarela con guía de atraque inoperativa: El SDP solicitará, mediante frecuencia aeronáutica, al SOLA que coordine con el servicio especializado aeroportuario el guiado para estacionar la aeronave.
- Posición de estacionamiento remota: será el piloto el que accederá directamente a la misma siguiendo la señalización existente o guiado por un servicio especializado aeroportuario para estacionar la aeronave

7 Puesto de estacionamiento aislado:

Los puestos de estacionamiento aislados de aeronave se encuentran situados en la "zona de estacionamiento de seguridad" (ubicada en el área de maniobras del AIJC) en la que pueda estacionarse una aeronave que sea objeto de apoderamiento o interferencia ilícita, o de amenazas de bomba, tanto tiempo como sea necesario, para embarque o desembarque de pasajeros, inspección y retirada de equipajes, carga, correo, suministros de la aeronave u otros motivos. El uso de estos puestos de estacionamiento se realizará de acuerdo con lo previsto en el Plan de Emergencia del Aeropuerto. El SDP, si la aeronave a guiar al puesto de estacionamiento aislado se encontrara dentro de su área de responsabilidad o debiera cruzarla, coordinará con control de superficie las rutas de rodaje y puerta de transferencia.

8 Remolque corto:

LAP cuenta con el procedimiento de remolque corto en plataforma, el cual se brinda en su área de responsabilidad. Las comunicaciones se realizan por intermedio del SDP. El procedimiento de remolque corto se encuentra descrito dentro del Manual de Uso de Plataforma:

<https://www.lima-airport.com/corporativo/procedimientos-normas>.

5 Arrival transfer:

In arrivals, ground control will provide the aircraft with taxi instructions to the transfer gate. As the aircraft approaches the vicinity of the transfer gate, and is conflict-free, ground control will instruct the aircraft to contact the SDP on the appropriate frequency, maintaining the transfer gate as the clearance limit.

6 Aircraft parking:

The aircraft may park in a parking position only if the docking guidance system has been activated. In the event that there is no docking guidance system, or it is not operational, the aircraft will follow the instructions of the lead marshaller / ground support marshaller.

When occupying a parking position without using the docking guidance system, the procedure will be as follows:

- *Parking position assisted by boarding bridge with inoperative docking guidance system: The SDP will request, via aeronautical frequency, that SOLA coordinates with the specialized airport service for guidance in parking the aircraft.*
- *Remote parking position: The pilot will directly access it, following the existing signage or being guided by a specialized airport service to park the aircraft.*

7 Isolated aircraft stand:

The isolated aircraft stands are located in the "safety parking area" (located in the maneuvering area of the AIJC) where an aircraft subject to hijacking, unlawful interference, or bomb threats can be parked for as long as necessary for passenger boarding or disembarkation, inspection, and removal of baggage, cargo, mail, aircraft supplies, or other reasons. The use of these aircraft stands will be conducted under the provisions outlined in the Airport Emergency Plan. If the aircraft to be guided to the isolated aircraft stand is within the responsibility area of the SDP or needs to cross it, the SDP will coordinate with ground control for taxi routes and transfer gate.

8 Short push-back:

LAP has the short push-back procedure on the apron, which is provided within its responsibility area. Communications are conducted through the SDP. The short push-back procedure is detailed in the Apron Procedure Manual:

<https://www.lima-airport.com/corporativo/procedimientos-normas>

9 Puestos de estacionamiento - Plataforma 1 y Plataforma 2 (PEAs 90s, PEAs 100s y PEAs 500s)

9 Aircraft stands - Apron 1 and Apron 2 (PEAs 90s, PEAs 100s and PEAs 500s)

PEA	Categoría / Category	Restricción / Restriction
1	C	Máximo hasta el A-320 (Con Sharklets) o A320-200S <i>Maximum up to A-320 (With Sharklets) or A320-200S</i>
2	C	Máximo hasta el A-321 (Con Sharklets) o A-321S o A321-200S <i>Maximum up to A-321 (With Sharklets) or A321S or A321-200S</i>
3	C	Máximo hasta el A-321 (Con Sharklets) o A-321S o A321-200S <i>Maximum up to A-321 (With Sharklets) or A321S or A321-200S</i>
4	C	Máximo hasta el A-321 (Con Sharklets) o A-321S o A321-200S <i>Maximum up to A-321 (With Sharklets) or A321S or A321-200S</i>
5	C	Máximo hasta el A-321 (Con Sharklets) o A-321S o A321-200S <i>Maximum up to A-321 (With Sharklets) or A321S or A321-200S</i>
6	C	Máximo hasta el A-321 (Con Sharklets) o A-321S o A321-200S <i>Maximum up to A-321 (With Sharklets) or A321S or A321-200S</i>
7	C	Máximo hasta el A-321 (Con Sharklets) o A-321S o A321-200S <i>Maximum up to A-321 (With Sharklets) or A321S or A321-200S</i>
8	C	Máximo hasta el A-321 (Con Sharklets) o A-321S o A321-200S <i>Maximum up to A-321 (With Sharklets) or A321S or A321-200S</i>
9	C	Máximo hasta el A-321 (Con Sharklets) o A-321S o A321-200S <i>Maximum up to A-321 (With Sharklets) or A321S or A321-200S</i>
10	C	Máximo hasta el A-321 (Con Sharklets) o A-321S o A321-200S <i>Maximum up to A-321 (With Sharklets) or A321S or A321-200S</i>
11	C	Máximo hasta el A-321 (Con Sharklets) o A-321S o A321-200S <i>Maximum up to A-321 (With Sharklets) or A321S or A321-200S</i>
12	C	Máximo hasta el A-321 (Con Sharklets) o A-321S o A321-200S <i>Maximum up to A-321 (With Sharklets) or A321S or A321-200S</i>
13	C	Máximo hasta el A-321 (Con Sharklets) o A-321S o A321-200S <i>Maximum up to A-321 (With Sharklets) or A321S or A321-200S</i>
14	D	Máximo hasta el B-763 (Sin Winglets) o B767-300 <i>Maximum up to B-763 (Without Winglets) or B767-300</i>
15	E	Máximo hasta el A-346 o A-359 o A350-900 <i>Maximum up to A-346 or A-359 or A350-900</i>
16	C	Máximo hasta el A-321 (Con Sharklets) o A-321S o A321-200S <i>Maximum up to A-321 (With Sharklets) or A-321S or A321-200S</i>
17	E	Máximo hasta el A-346 o A-359 o A350-900 <i>Maximum up to A-346 or A-359 or A350-900</i>
18	D	Máximo hasta el B-753 o B757-300W <i>Maximum up to B-753 or B757-300W</i>
19	E	Máximo hasta el B-773ER o B777-300ER <i>Maximum up to B-773ER or B777-300ER</i>
20	E	Máximo hasta el A-332 o A330-200 <i>Maximum up to A-332 or A330-200</i>
21	E	Máximo hasta el B-772LR o B777-200LR <i>Maximum up to B-772LR or B777-200LR</i>
22	E	Máximo hasta el B-772 o B777-200 <i>Maximum up to B-772 or B777-200</i>
23	D	Máximo hasta el B-752 o B757-200W <i>Maximum up to B-752 or B757-200W</i>
24	C	Máximo hasta el A-321 (Con Sharklets) o A-321S o A321-200S <i>Maximum up to A-321 (With Sharklets) or A-321S or A321-200S</i>

25	C	Máximo hasta el A-321 (Con Sharklets) o A-321S o A321-200S <i>Maximum up to A-321 (With Sharklets) or A-321S or A321-200S</i>
26	D	Máximo hasta el B-752 o B757-200W <i>Maximum up to B-752 or B757-200W</i>
27	D	Máximo hasta el B-763 o B767-300ERW <i>Maximum up to B-763 or B767-300ERW</i>
28	E	Máximo hasta el B-744 o B747-400 <i>Maximum up to B-744 or B747-400</i>
29	F	Máximo hasta el B-748 o B747-800 <i>Maximum up to B-748 or B747-800</i>
40	C	Máximo hasta el A-321 (Con Sharklets) o A-321S o A321-200S <i>Maximum up to A-321 (With Sharklets) or A-321S or A321-200S</i>
41	C	Máximo hasta el A-321 (Con Sharklets) o A-321S o A321-200S <i>Maximum up to A-321 (With Sharklets) or A-321S or A321-200S</i>
42	C	Máximo hasta el A-321 (Con Sharklets) o A-321S o A321-200S <i>Maximum up to A-321 (With Sharklets) or A-321S or A321-200S</i>
43	C	Máximo hasta el A-321 (Con Sharklets) o A-321S o A321-200S <i>Maximum up to A-321 (With Sharklets) or A-321S or A321-200S</i>
44	C	Máximo hasta el A-321 (Con Sharklets) o A-321S o A321-200S <i>Maximum up to A-321 (With Sharklets) or A-321S or A321-200S</i>
45	C	Máximo hasta el A-321 (Con Sharklets) o A-321S o A321-200S <i>Maximum up to A-321 (With Sharklets) or A-321S or A321-200S</i>
51	C	Máximo hasta el A-321 (Con Sharklets) o A-321S o A321-200S <i>Maximum up to A-321 (With Sharklets) or A-321S or A321-200S</i>
52	C	Máximo hasta el A-321 (Con Sharklets) o A-321S o A321-200S <i>Maximum up to A-321 (With Sharklets) or A-321S or A321-200S</i>
53	C	Máximo hasta el A-321 (Con Sharklets) o A-321S o A321-200S <i>Maximum up to A-321 (With Sharklets) or A-321S or A321-200S</i>
54	C	Máximo hasta el A-321 (Con Sharklets) o A-321S o A321-200S <i>Maximum up to A-321 (With Sharklets) or A-321S or A321-200S</i>
60	C	Máximo hasta el A-321 (Con Sharklets) o A-321S o A321-200S <i>Maximum up to A-321 (With Sharklets) or A-321S or A321-200S</i>
61	C	Máximo hasta el A-321 (Con Sharklets) o A-321S o A321-200S <i>Maximum up to A-321 (With Sharklets) or A-321S or A321-200S</i>
62	C	Máximo hasta el A-321 (Con Sharklets) o A-321S o A321-200S <i>Maximum up to A-321 (With Sharklets) or A-321S or A321-200S</i>
63	C	Máximo hasta el A-319 <i>Maximum up to A-319</i>
64	C	Máximo hasta el A-321 (Con Sharklets) o A-321S o A321-200S <i>Maximum up to A-321 (With Sharklets) or A-321S or A321-200S</i>
65	C	Máximo hasta el A-321 (Con Sharklets) o A-321S o A321-200S <i>Maximum up to A-321 (With Sharklets) or A-321S or A321-200S</i>
66	C	Máximo hasta el A-321 (Con Sharklets) o A-321S o A321-200S <i>Maximum up to A-321 (With Sharklets) or A-321S or A321-200S</i>
71	A	Máximo Código B "B-1900D" <i>Maximum Code B "B-1900D"</i>
72	A	Máximo Código B "B-1900D" <i>Maximum Code B "B-1900D"</i>
73	C	Máximo hasta el B-733 (Con Winglets) o B737-300W <i>Maximum up to B-733 (With Winglets) or B737-300W</i>
74	C	Máximo hasta el A-320 (Sin Sharklets) o A 320-200 <i>Maximum up to A-320 (Without Sharklets) or A 320-200</i>
75	C	Máximo hasta el A-320 (Sin Sharklets) o A 320-200 <i>Maximum up to A-320 (Without Sharklets) or A 320-200</i>
76	C	Máximo hasta el A-320 (Sin Sharklets) o A 320-200 <i>Maximum up to A-320 (Without Sharklets) or A 320-200</i>

PEA	Categoría / Category	Restricción / Restriction
90	E	Máximo hasta el A359 o A350-900 <i>Maximum up to A359 or A350-900</i>
90L	C	Máximo hasta el A321 (Con Sharklets) o A-321S o A321-200S <i>Maximum up to A321 (With Sharklets) or A-321S or A321-200S</i>
90R	C	Máximo hasta el A321 (Con Sharklets) o A-321S o A321-200S <i>Maximum up to A321 (With Sharklets) or A-321S or A321-200S</i>
91	E	Máximo hasta el A359 o A350-900 <i>Maximum up to A359 or A350-900</i>
91L	C	Máximo hasta el A321 (Con Sharklets) o A-321S o A321-200S <i>Maximum up to A321 (With Sharklets) or A-321S or A321-200S</i>
91R	C	Máximo hasta el A321 (Con Sharklets) o A-321S o A321-200S <i>Maximum up to A321 (With Sharklets) or A-321S or A321-200S</i>
104	C	Máximo hasta el A321 (Con Sharklets) o A-321S o A321-200S <i>Maximum up to A321 (With Sharklets) or A-321S or A321-200S</i>
105	C	Máximo hasta el A321 (Con Sharklets) o A-321S o A321-200S <i>Maximum up to A321 (With Sharklets) or A-321S or A321-200S</i>
106	C	Máximo hasta el A321 (Con Sharklets) o A-321S o A321-200S <i>Maximum up to A321 (With Sharklets) or A-321S or A321-200S</i>
107	C	Máximo hasta el A321 (Con Sharklets) o A-321S o A321-200S <i>Maximum up to A321 (With Sharklets) or A-321S or A321-200S</i>
108	C	Máximo hasta el A321 (Con Sharklets) o A-321S o A321-200S <i>Maximum up to A321 (With Sharklets) or A-321S or A321-200S</i>
109	C	Máximo hasta el A321 (Con Sharklets) o A-321S o A321-200S <i>Maximum up to A321 (With Sharklets) or A-321S or A321-200S</i>
501	C	Máximo hasta el A321 (Con Sharklets) o A-321S o A321-200S <i>Maximum up to A321 (With Sharklets) or A-321S or A321-200S</i>
502	C	Máximo hasta el A321 (Con Sharklets) o A-321S o A321-200S <i>Maximum up to A321 (With Sharklets) or A-321S or A321-200S</i>
503	C	Máximo hasta el A321 (Con Sharklets) o A-321S o A321-200S <i>Maximum up to A321 (With Sharklets) or A-321S or A321-200S</i>
504	C	Máximo hasta el A321 (Con Sharklets) o A-321S o A321-200S <i>Maximum up to A321 (With Sharklets) or A-321S or A321-200S</i>
505	C	Máximo hasta el A321 (Con Sharklets) o A-321S o A321-200S <i>Maximum up to A321 (With Sharklets) or A-321S or A321-200S</i>
506	C	Máximo hasta el A321 (Con Sharklets) o A-321S o A321-200S <i>Maximum up to A321 (With Sharklets) or A-321S or A321-200S</i>